

Dell UltraSharp UP3218K Dell Display Manager คู่มือผู้ใช้

แบบจำลอง:UP3218K
รุ่นระบบข้อบังคับ: UP3218Kt





หมายเหตุ: หมายเหตุ ระบุถึงข้อมูลสำคัญ ที่ช่วยให้คุณใช้คอมพิวเตอร์ของคุณได้ดีขึ้น

Copyright © 2017 Dell Inc. สงวนลิขสิทธิ์ ผลิตภัณฑ์นี้ได้รับการปกป้องโดยกฎหมายด้านทรัพย์สินทางปัญญาและลิขสิทธิ์ของสหรัฐฯ และนานาชาติ
Dell™ และโลโก้ Dell logo เป็นเครื่องหมายการค้าของ Dell Inc. ในสหรัฐฯ และ/หรือในเขตอำนาจศาลอื่นๆ เครื่องหมายการค้าและชื่ออื่นๆ ทั้งหมดที่แสดงในเอกสารฉบับนี้อาจเป็นเครื่องหมายการค้าของบริษัทที่เกี่ยวข้อง

Contents

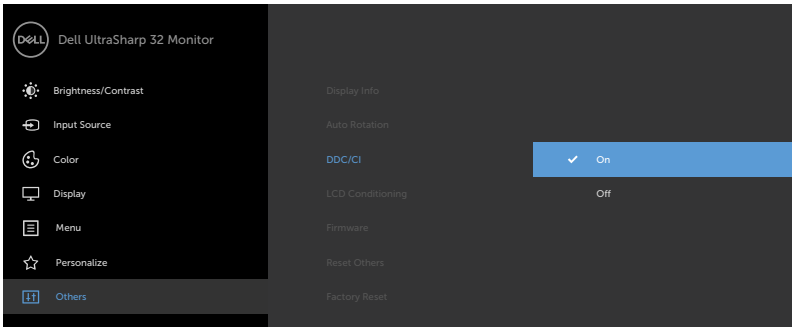
ภาพรวม	4
การใช้งานไดอะล็อกการตั้งค่าอย่างรวดเร็ว	5
การตั้งค่าฟังก์ชันการแสดงผลพื้นฐาน	6
การกำหนดโหมดฟรีเซดให้กับแอปพลิเคชัน	7
การจัดระเบียบหน้าต่างด้วย Easy Arrange	8
การจัดการหลายอินพุตวิดีโอ	10
การแก้ไขปัญหา	12

ภาพรวม

ตัวจัดการการแสดงผล Dell คือแอปพลิเคชันระบบ Windows ที่ใช้เพื่อจัดการกับจอแสดงผลแบบจอเดี่ยวหรือแบบหลายหน้าจอ ซึ่งทำให้สามารถปรับภาพที่แสดงด้วยตัวเอง, กำหนดการตั้งค่าอัตโนมัติ, จัดการพลังงาน, จัดระเบียบหน้าต่าง, หมุนภาพ และใช้คุณสมบัติอื่นๆ กับเครื่อง Dell รุ่นอื่นๆ ได้ ทั้งนี้ที่ติดตั้ง Dell display manager จะรันทุกครั้งที่คอมพิวเตอร์เริ่ม และไอคอนของโปรแกรมจะแสดงในถาดการแจ้งเตือน ข้อมูลเกี่ยวกับจอภาพที่เชื่อมต่อกับคอมพิวเตอร์จะแสดงขึ้น เมื่อคุณเลื่อนตัวชี้เมาส์เหนือไอคอนถาดการแจ้งเตือน

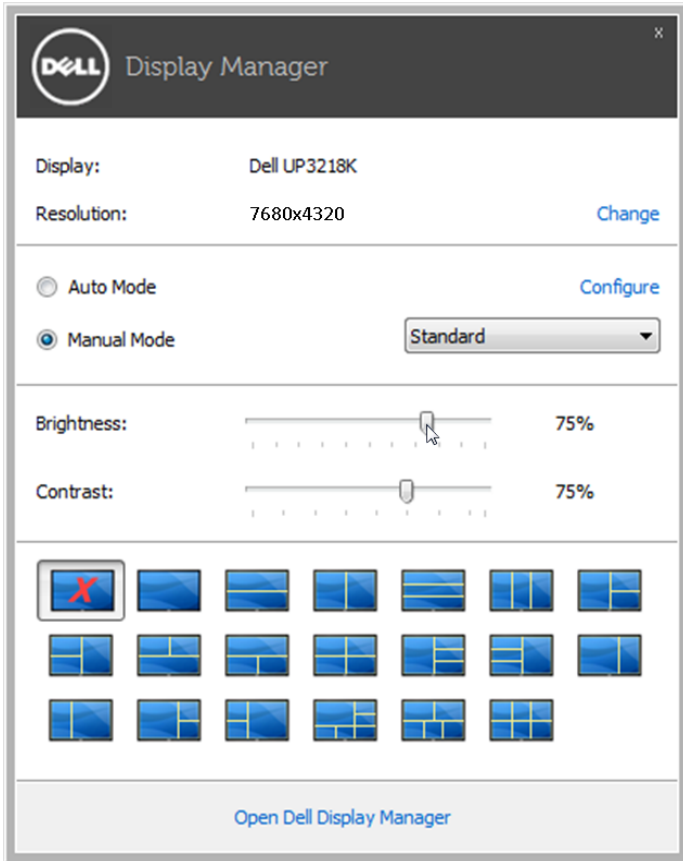


หมายเหตุ: ตัวจัดการจอแสดงผล Dell ต้องใช้ช่อง DDC/CI เพื่อสื่อสารกับจอภาพของคุณ โปรดตรวจสอบให้แน่ใจว่าได้เปิดใช้งาน DDC/CI ในเมนูด้านล่างแล้ว



การใช้งานไดอะล็อกการตั้งค่าอย่างรวดเร็ว

คลิกที่ไอคอน Dell Display Manager บนแถบแสดงการแจ้งเตือนเพื่อเปิดกล่องไดอะล็อกการตั้งค่าด่วน เมื่อมี Dell ที่แอปพลิเคชันรองรับเชื่อมต่ออยู่กับระบบมากกว่าหนึ่งรุ่น ก็ สามารถเลือกกำหนดจอภาพที่ต้องการได้โดยใช้เมนูที่มีให้ กล่องไดอะล็อกการตั้งค่าด่วนจะ ช่วยให้สามารถปรับความสว่างและความชัดของมอนิเตอร์ได้อย่างง่ายดาย คุณสามารถเลือก โหมดพีรีเซ็ท หรือเปิดทำงานการเลือกโหมดพีรีเซ็ทอัตโนมัติได้ ขึ้นอยู่กับแอปพลิเคชันที่ แยกที่พอย์

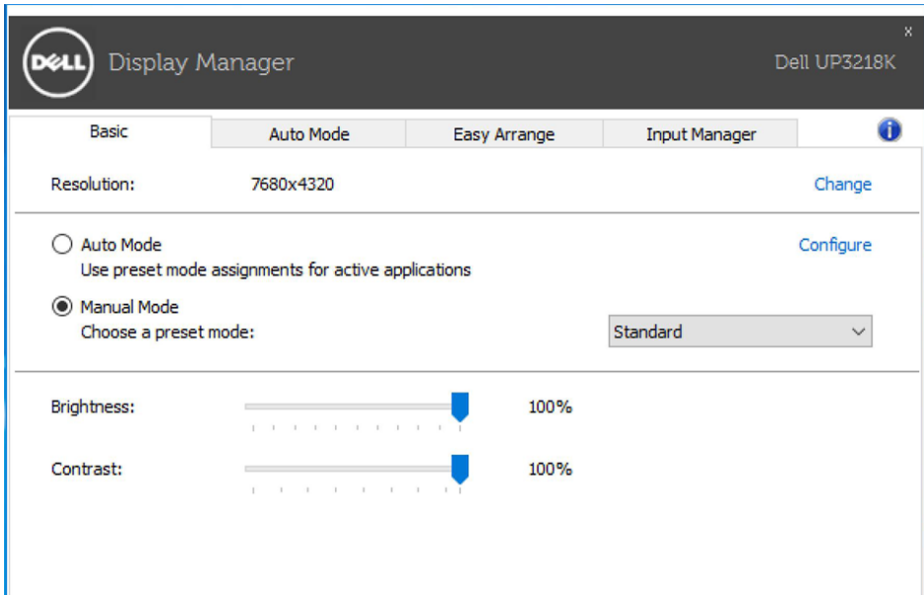


กล่องไดอะล็อกการตั้งค่าด่วนยังช่วยให้สามารถเข้าถึงอินเตอร์เฟซผู้ใช้กล่องไดอะล็อกการตั้งค่าด่วนในระดับสูงของ Dell Display Manager ซึ่งใช้ในการปรับฟังก์ชันพื้นฐาน, การปรับตั้งค่าอัตโนมัติและเข้าถึงคุณสมบัติอื่นๆ ได้

การตั้งค่าฟังก์ชันการแสดงผลพื้นฐาน

โหมดฟรีเซ็ดสำหรับจอภาพบางรุ่นนั้นสามารถนำไปใช้ได้ด้วยตนเองโดยใช้เมนูที่อยู่ในแถบ Basic (พื้นฐาน) หรือสามารถเปิดใช้งานโหมดอัตโนมัติก็ได้เช่นกัน โหมดอัตโนมัติเป็นผลจากฟรีเซ็ดโหมดที่เลือกไว้ถูกนำมาใช้โดยอัตโนมัติเมื่อแอปพลิเคชันที่ระบุทำงาน ข้อความช่วยเหลือจะปรากฏขึ้นบนหน้าจอ แสดงถึงโหมดฟรีเซ็ดที่เลือกอยู่


ความสว่างและคอนทราสต์ของจอภาพที่เลือกนั้นยังสามารถปรับแต่งได้โดยตรงจากแถบ Basic (พื้นฐาน) อีกด้วย



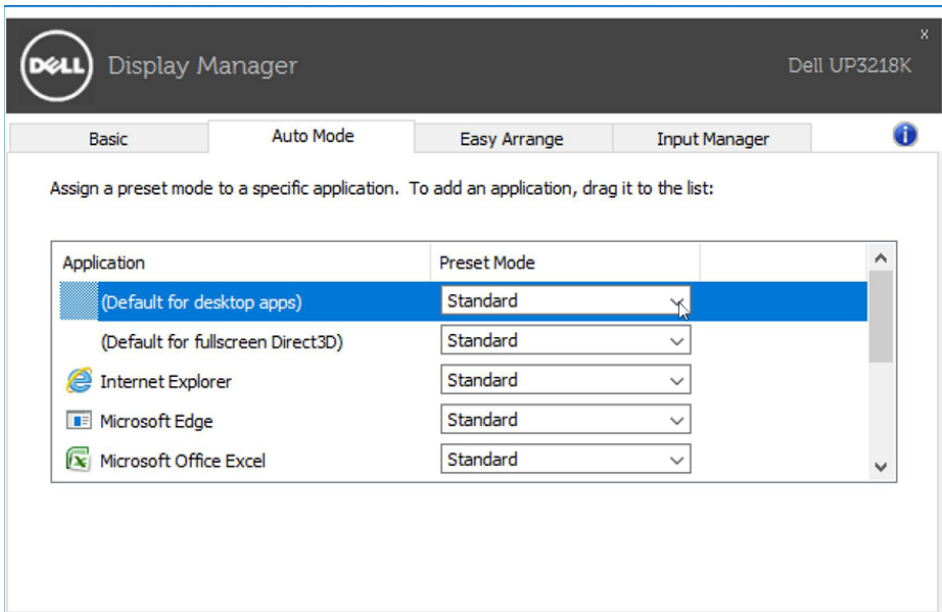
การกำหนดโหมดฟรีเซ็ดให้กับแอปพลิเคชัน

แท็บโหมดอัตโนมัติอนุญาตให้กำหนดค่าโหมดฟรีเซ็ดให้กับแอปพลิเคชันที่ระบุและนำมาใช้โดยอัตโนมัติได้ เมื่อเปิดใช้งานโหมดอัตโนมัติ Dell Display Manager จะสลับไปใช้โหมดฟรีเซ็ดที่กำหนดไว้เมื่อใดก็ตามที่แอปพลิเคชันที่กำหนดถูกเปิดใช้งาน โหมดฟรีเซ็ดที่กำหนดไปยังแอปพลิเคชันที่จำเพาะอาจเป็นเช่นเดียวกันบนจอภาพที่เชื่อมต่อไว้ หรืออาจแตกต่างกันไปในจอภาพแต่ละจอ

Dell Display Manager ได้ถูกกำหนดค่าไว้สำหรับแอปพลิเคชันยอดนิยมมากมาย เพื่อเพิ่มแอปพลิเคชันใหม่ลงในรายการที่กำหนด เพียงแค่ลากแอปพลิเคชันนั้นจากเดสก์ทอป เมนูเริ่มต้นของ Windows หรือที่อื่นๆ แล้ววางบนรายการปัจจุบัน

 **หมายเหตุ:** การกำหนดค่าโหมดฟรีเซ็ดให้กับแบดซ์ไฟล์, สคริปต์ และโพลเดออร์ รวมถึงไฟล์ที่ไม่สามารถรันได้ เช่นไฟล์ zip หรือไฟล์ที่บีบอัดไว้ไม่ได้รับการสนับสนุนและจะไม่เกิดผลใดๆ

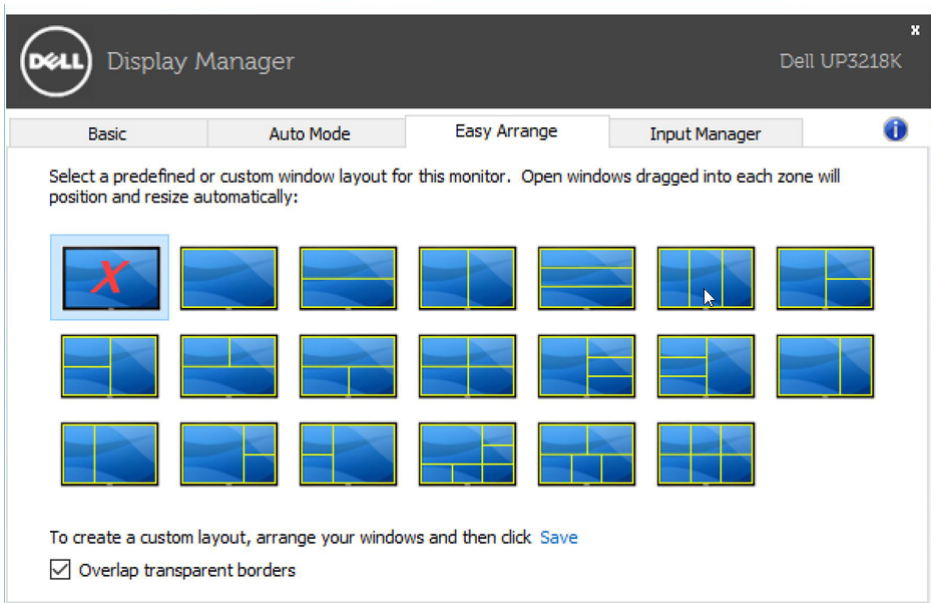
นอกจากนี้ สามารถเปิดทำงานตัวเลือกซึ่งเปิดใช้งานโหมดฟรีเซ็ดเกม เมื่อรันแอปพลิเคชัน Direct3D ในโหมดเต็มหน้าจอ เพื่อยกเลิกการทำงานในเกมแต่ละเกม หากมีการเปิดใช้งานให้เพิ่มเกมเหล่านั้นไปยังรายการกำหนดการทำงานที่มีโหมดฟรีเซ็ดแตกต่างกัน ฟรีเซ็ดของแอปพลิเคชันต่างๆ ในรายการกำหนดการทำงานนั้นจะใช้สิทธิการทำงานเหนือกว่าการตั้งค่า Direct3D ทั่วไป



การจัดระเบียบหน้าต่างด้วย Easy Arrange

Dell บางรุ่นมีคุณสมบัติ Easy Arrange ซึ่งทำให้สามารถจัดระเบียบเดสก์ทอปของจอแสดงผลที่เลือกไว้ให้มีเลย์เอาต์หน้าต่างแบบกำหนดไว้ล่วงหน้าหรือแบบกำหนดเองได้หลากหลาย เมื่อเปิดใช้งาน Easy Arrange จะทำให้สามารถจัดวางตำแหน่งของหน้าต่างใหม่ได้อย่างง่ายดาย ตลอดจนสามารถปรับขนาดหน้าต่างใหม่ในพื้นที่นั้นๆ ภายในเลย์เอาต์หน้าต่างโดยอัตโนมัติ

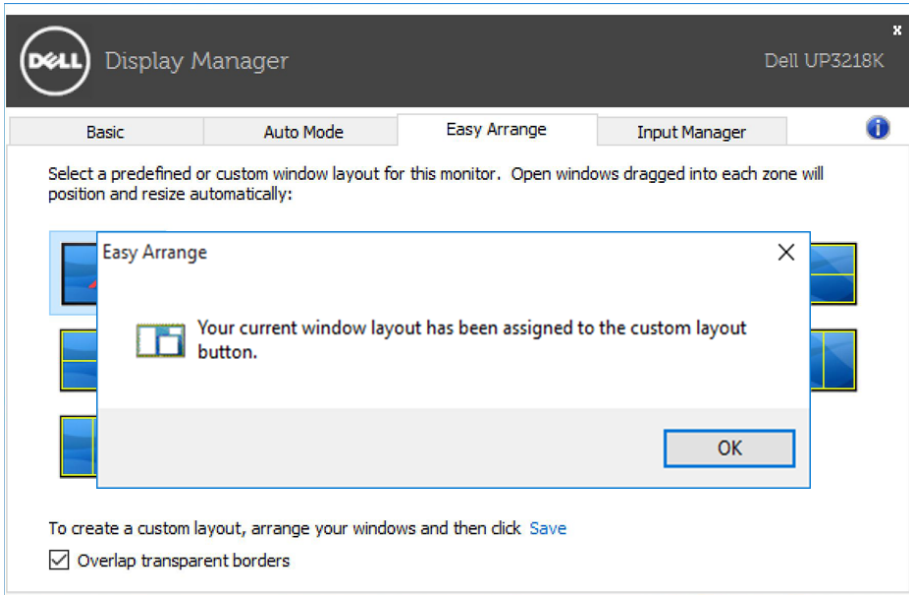
หากต้องการเริ่มต้นใช้งาน Easy Arrange ให้เลือกจอแสดงผลที่ต้องการแล้วเลือกเลย์เอาต์แบบกำหนดไว้ล่วงหน้าอันใดอันหนึ่ง พื้นที่สำหรับเลย์เอาต์ดังกล่าวจะแสดงสีกครุหนึ่งบนจอแสดงผล ถัดจากนั้น ให้ลากหน้าต่างที่เปิดอยู่ตามขวางของจอแสดงผล ขณะที่กำลังลากหน้าต่าง เลย์เอาต์ปัจจุบันของหน้าต่างจะแสดง และพื้นที่ที่ใช้งานอยู่จะมีการไฮไลต์เมื่อหน้าต่างเคลื่อนผ่านพื้นที่ดังกล่าว ปล่อยหน้าต่างลงในบริเวณที่แอกทีฟ เพื่อวางหน้าต่างลงในบริเวณนั้นเมื่อใดก็ได้



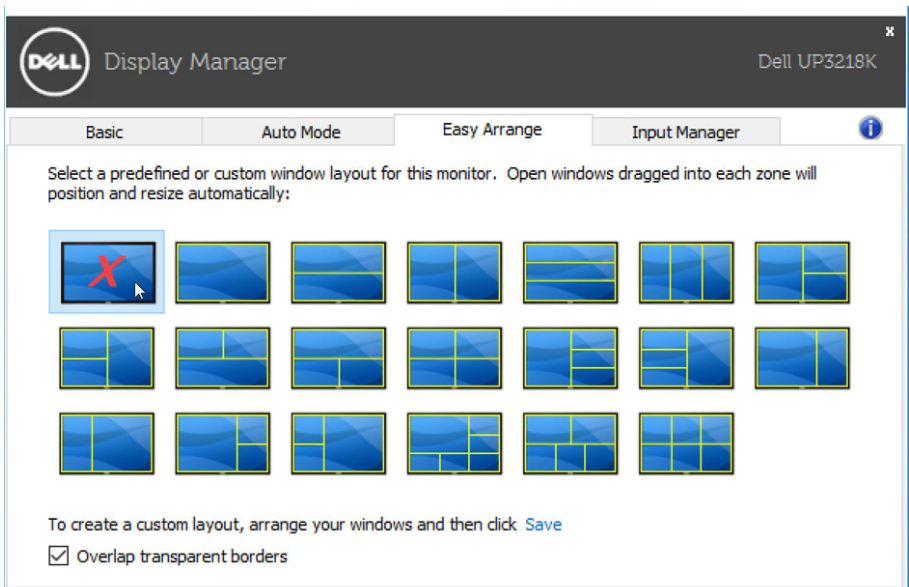
เพื่อสร้างโครงร่าง ขนาด และตำแหน่งหน้าต่างแบบกำหนดเอง (สูงสุด 10 หน้าต่าง) บนเดสก์ทอป จากนั้นคลิกลิงค์ บันทึก ใน Easy Arrange ขนาดและตำแหน่งของหน้าต่างจะได้รับการบันทึกเป็นเลย์เอาต์แบบกำหนดเอง และไอคอนเลย์เอาต์แบบกำหนดเองนั้นก็จะได้รับการสร้างขึ้น



หมายเหตุ: ตัวเลือกนี้ไม่บันทึก หรือจดจำแอปพลิเคชันที่เปิดอยู่ ขนาดและตำแหน่งของหน้าต่างเท่านั้นที่ได้รับการบันทึก



เพื่อให้โครงร่างที่กำหนดเอง ให้เลือกไอคอนเลย์เอาต์แบบกำหนดเอง หากต้องการบันทึกเลย์เอาต์แบบกำหนดเองอันใหม่ อันดับแรก หากต้องการลบเลย์เอาต์แบบกำหนดเองที่ได้บันทึกไว้ในปัจจุบันนั้น ให้ปิดหน้าต่างทั้งหมดบนเดสก์ท็อป จากนั้นให้คลิกลิงค์ บันทึก ใน Easy Arrange

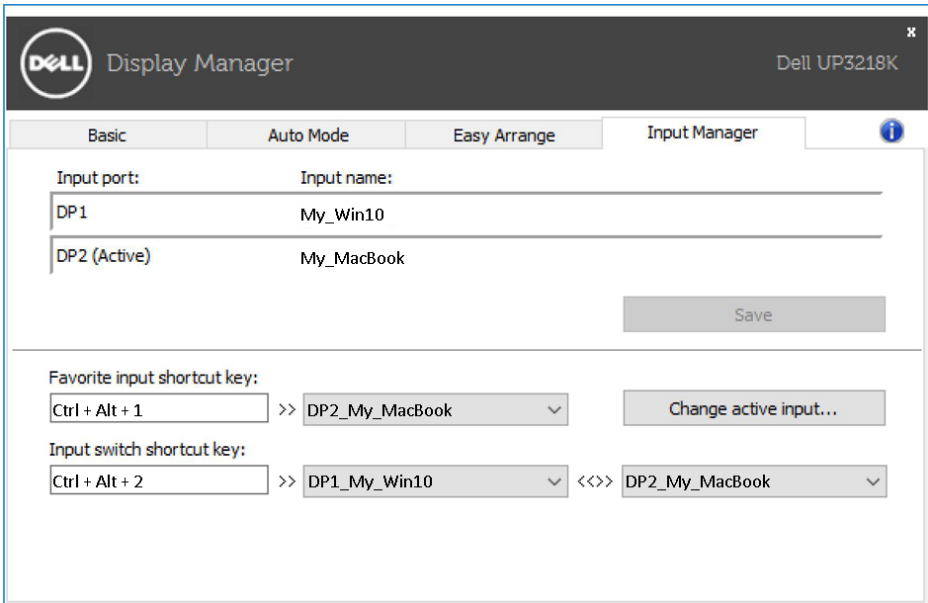



การจัดการหลายอินพุทวิดีโอ

แถบ **Input Manager (ตัวจัดการอินพุท)** ให้แนวทางที่สะดวกสำหรับจัดการหลายอินพุทวิดีโอที่เชื่อมต่อกับจอมอนิเตอร์ Dell ของคุณ ทำให้การสลับไปมาระหว่างอินพุทต่าง ๆ ในขณะที่คุณทำงานกับคอมพิวเตอร์หลายเครื่องทำได้ง่ายดาย

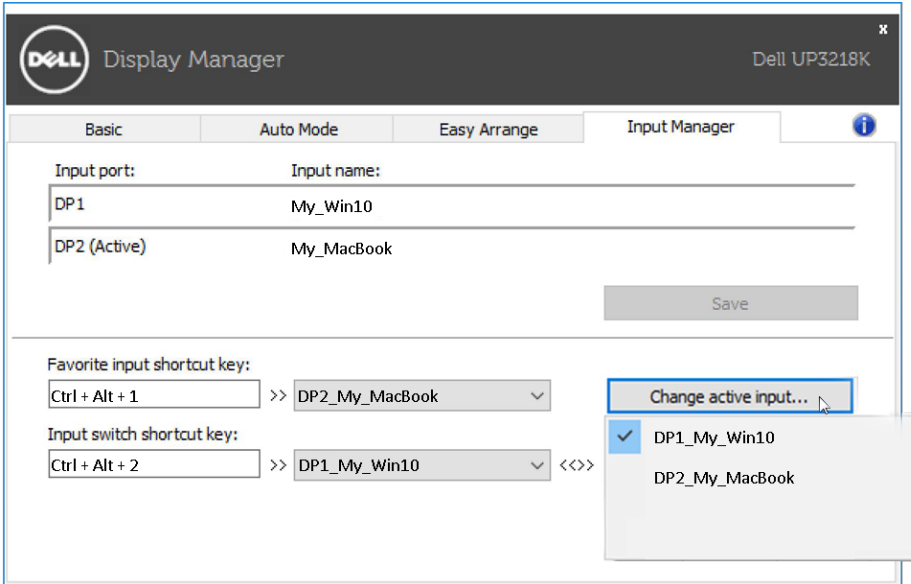
พอร์ตอินพุทวิดีโอทั้งหมดที่พร้อมใช้สำหรับจอมอนิเตอร์ของคุณจะแสดงรายการออกมา คุณสามารถตั้งชื่ออินพุทตามที่ต้องการ โปรดบันทึกการเปลี่ยนแปลงหลังจากแก้ไขแล้ว

คุณสามารถกำหนด ปุ่มลัด เพื่อสลับไปยังอินพุทที่โปรดปรานของคุณได้อย่างรวดเร็ว และปุ่มลัด เพื่อสลับไปมาระหว่างอินพุทสองตัวได้หากคุณต้องใช้งานอินพุทสองตัวนั้นบ่อยได้อย่างรวดเร็ว



 **หมายเหตุ:** ตัวจัดการอินพุทไม่สามารถใช้งานได้ทั้งหมดเรียงไทม์เนื่องจากความละเอียดจอภาพของคุณอยู่ที่ 7680 x 4320 60Hz หรือ 48 Hz

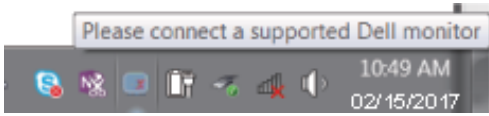
คุณสามารถใช้รายการเมนูแบบหล่นลงเพื่อสลับไปที่แต่ละแหล่งกำเนิดอินพุท



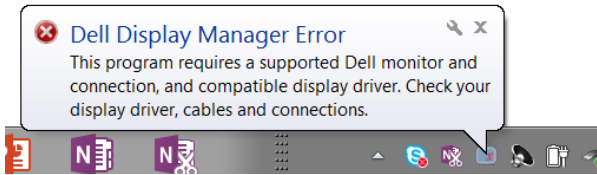
หมายเหตุ: DDM จะสื่อสารกับจอมอนิเตอร์ของคุณแม้แต่ขณะที่จอมอนิเตอร์กำลังแสดงผลวิดีโอจากคอมพิวเตอร์เครื่องอื่นก็ตาม คุณสามารถติดตั้ง DDM บนเครื่องพีซีที่คุณใช้งานบ่อยและควบคุมการสลับไปมาของอินพุทได้ นอกจากนี้คุณยังสามารถติดตั้ง DDM บนเครื่องพีซีเครื่องอื่นที่เชื่อมต่อกับจอมอนิเตอร์

การแก้ไขปัญหา

หาก DDM ไม่สามารถทำงานกับจอภาพของคุณ DDM จะแสดงไอคอนด้านล่างในภาคการแจ้งเตือนของคุณ



คลิกบนไอคอน DDM จะแสดงรายละเอียดเพิ่มเติมของข้อความแจ้งเตือนผิดพลาด



โปรดทราบว่า DDM จะทำงานกับจอภาพแบรนด์ Dell เท่านั้น หากคุณใช้งานจอภาพของผู้ผลิตอื่นๆ DDM ไม่สามารถรองรับได้

หาก DDM ไม่สามารถตรวจจับและ/หรือสื่อสารกับจอภาพ Dell ที่รองรับได้ โปรดดำเนินการต่อไปนี่เพื่อแก้ไขปัญหา:

1. ตรวจสอบให้แน่ใจว่าสายวิดีโอได้เชื่อมต่ออย่างเหมาะสมกับจอภาพและพีซีของคุณ โดยเฉพาะขั้วต่อจะต้องเสียบลงในตำแหน่งอย่างแน่นสนิท
2. ตรวจสอบ OSD ของจอภาพให้มั่นใจว่าได้เปิดใช้งาน DDC/CI แล้ว
3. ตรวจสอบให้แน่ใจว่าคุณมีไดรเวอร์จอแสดงผลที่ถูกต้องและล่าสุดจากผู้ขายกราฟิกการ์ด (Intel, AMD, NVidia, เป็นต้น) ไดรเวอร์จอแสดงผลมักจะเป็นสาเหตุความล้มเหลวของ DDM
4. ถอดแท่นเชื่อมต่อ หรือส่วนขยายสายเคเบิล หรือตัวแปลงใดๆ ระหว่างจอภาพและพอร์ตกราฟิกออก ส่วนขยาย ฮับ หรือตัวแปลงราคาถูกอาจไม่รองรับ DDC/CI ได้เหมาะสม และสามารถทำให้เกิดความล้มเหลวของ DDM โปรดอัปเดตไดรเวอร์ของอุปกรณ์เหล่านั้นหากมีเวอร์ชันล่าสุดให้ใช้งาน
5. รีเซ็ตระบบของคุณ

DDM อาจไม่ทำงานกับจอภาพต่อไปนี้:

- จอภาพ Dell รุ่นต่ำกว่าปี 2013 และจอภาพ D-ซีรีส์ของ Dell คุณสามารถดูข้อมูลเพิ่มเติมได้จากเว็บไซต์สนับสนุนผลิตภัณฑ์ของ Dell
- จอภาพการเล่นเกมที่ใช้เทคโนโลยี G-sync ของ Nvidia
- จอภาพเสมือนและไร้สายไม่รองรับ DDC/CI
- จอภาพ DP 1.2 บางรุ่นก่อนหน้า อาจจำเป็นต้องปิดใช้งาน MST/DP 1.2 โดยใช้ OSD ของจอภาพ

หากพีซีของคุณเชื่อมต่ออยู่กับอินเทอร์เน็ต คุณจะได้รับแจ้งข้อความหากมีเวอร์ชันใหม่กว่าของ DDM พร้อมใช้งาน ขอแนะนำให้อ่านโหนดและติดตั้งแอปพลิเคชัน DDM เวอร์ชัน

ล่าสุด

นอกจากนี้คุณยังสามารถตรวจหาเวอร์ชันใหม่ได้โดยคลิกขวาที่ไอคอน DDM ในขณะที่กดปุ่ม 'shift' ค้างไว้

